

## FossDocMail 7.1.192 від 27.12.2022

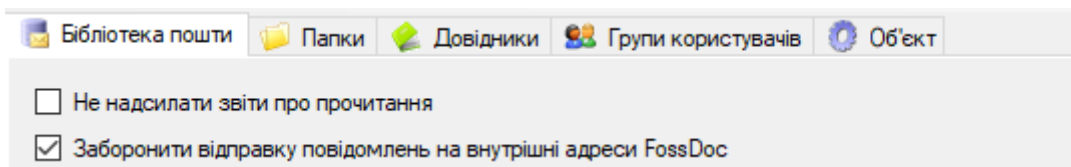
Увага: версія продукта змінена — оновлення потребує нової ліцензії (License.xml) для 7.1

### Клієнтська частина та .NET Framework

Клієнтська частина тепер потребує для роботи .NET 4.6.2 або більш новий. Операційна система Windows XP більше не підтримується. У більшості випадків, якщо ваша система оновлюється, необхідний .NET Framework вже встановлено.

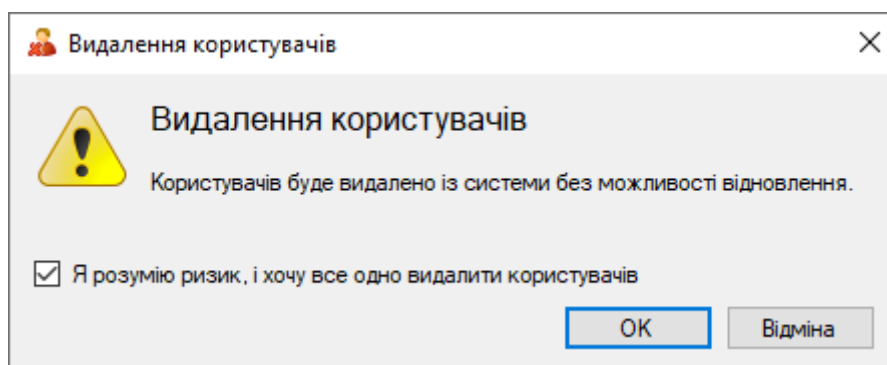
### Блокування внутрішнього транспорту FOSSDOC

Опція на бібліотеці “**Пошта**” дозволяє заблокувати надсилання поштових повідомлень через внутрішній транспорт FossDoc. У разі, якщо застосовується транспорт FossMail, раніше користувачі могли випадково надіслати лист на контакт-користувача, і як результат, цей лист не потрапляв до бази даних FossMail.



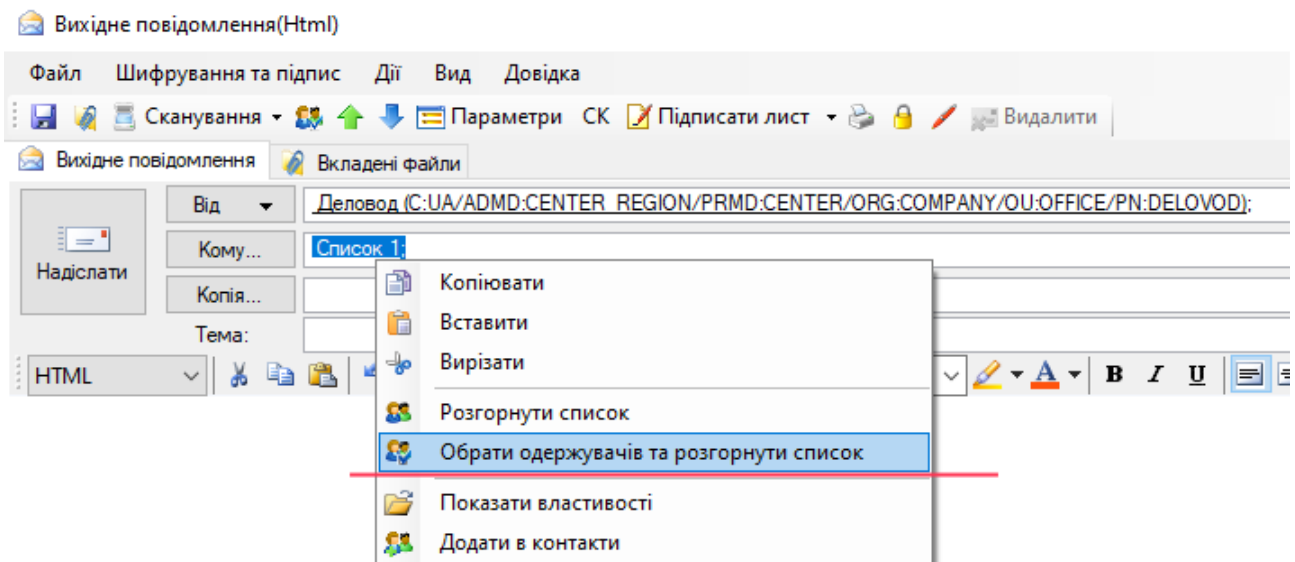
### Попередження при видаленні користувача

З метою запобігання помилкового видалення користувачів, система буде відображати діалог:



## Можливість виключити окремих отримувачів з списку розсилки

У разі, якщо в окремому листі потрібно використати не весь список розсилки, а виключити деяких отримувачів, це можна зробити через новий пункт меню “**Обрати одержувачів та розгорнути список**”:



## Оновлення щодо роботи з ППР

Описані нижче зміни стосуються роботи з поштово-портальним рішенням, обміну документами та цифрового підпису.

## Відправка документу та обов'язковість ЕЦП

Відтепер для відправки документа достатньо, щоб **лише один з вкладених файлів** мав цифровий підпис. Це полегшить роботу у випадках, коли поруч з файлом-документом потрібно передавати технічні дані, які не завжди потрібно підписувати цифровим підписом.

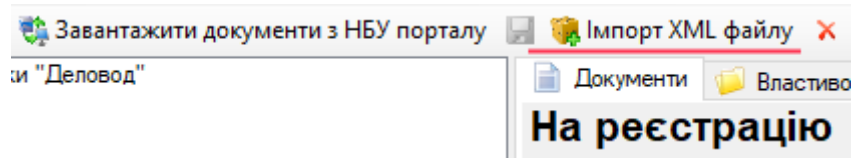
## Передача всіх наявних ЕЦП у XML форматі

Якщо документ “Вихідний лист” було підписано кількома користувачами, усі наявні цифрові підписи буде передано до ППР у XML-форматі (раніше система дозволяла тільки один підпис).

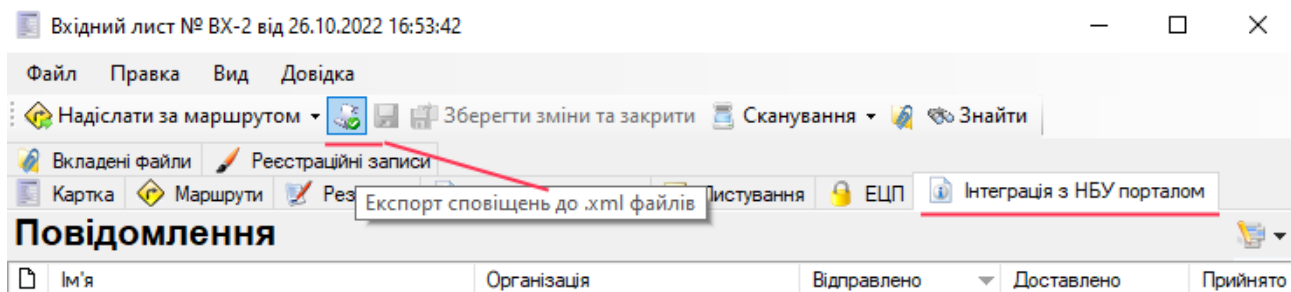
## Експорт та імпорт XML-файлу документа

Для документа “Вихідний лист” на вкладці “Інтеграція з порталом НБУ” було додано команду експорту (генерації) XML-файлу. Ця можливість призначена для резервного випадку, коли відправлення такого XML документа буде виконане за межами системи (вручну).

У папці “На реєстрацію” додано команду “Імпорт з XML файлу”.



У разі, якщо вам необхідні квітанції для документа, який ви імпортували вручну, скористайтеся командою “Експорт сповіщень до .xml файлів” на вкладці “Інтеграція з НБУ порталом”:



## Модуль “Цифровий підпис” змінено режим роботи

В інсталяції FossDocMail оновлені бібліотеки ЕЦП ІТ.

Модуль “Цифровий підпис” змінює режим роботи: раніше модуль працював як окремий процес “Foss.FossDoc.ExternalModules.DigitalSignature.exe”, та потребував відкритого порту 11701. Оновлення переведе його на звичайний режим роботи (окремого процесу не буде), натомість при потребі буде запускатися тимчасово “Foss.FossDoc.DigitalSignature.Processor.exe”), відкритий порт більше не потрібен.

**Важливо:** одразу після оновлення модуль ще працює за старим налаштуванням. Після успішного старту сервера, зупиніть його службу, а потім запустіть знову, та перевірте перелік модулів.

Ім'я	Стан	Тип запуску	Час модифікації	Строка підключення
Бізнес-логіка	Запущено	Авто	30 листопада 2022 р...	fdeem://\Business logic\Foss.FossDoc.ExternalM...
Інтеграція з Active Directory	Запущено	Авто	30 листопада 2022 р...	fdeem://\Directory Integration\Foss.FossDoc.Ext...
Історія	Запущено	Авто	30 листопада 2022 р...	fdeem://\History\Foss.FossDoc.ExternalModules...
Аудит	Запущено	Авто	30 листопада 2022 р...	fdeem://\Event logger\Foss.FossDoc.ExternalMo...
Транспорт FossMail	Запущено	Авто	30 листопада 2022 р...	fdeem://\FossMail transport\Foss.FossDoc.Foss...
Кореспонденти та контакти	Запущено	Авто	30 листопада 2022 р...	fdeem://\EDMS.Contacts\Foss.FossDoc.External...
Модуль FossDocMail	Запущено	Авто	30 листопада 2022 р...	fdeem://\EM\FossDocMail\FossDocMail.External...
Документообіг	Запущено	Авто	30 листопада 2022 р...	fdeem://\EDMS\Foss.FossDoc.ExternalModules...
Маршрутизація документів	Запущено	Авто	30 листопада 2022 р...	fdeem://\EDMS.RoutingDocuments\Foss.FossD...
Підсистема фізичних осіб	Запущено	Авто	30 листопада 2022 р...	fdeem://\Physical person\Foss.FossDoc.External...
Цифровий підпис	Запущено	Авто	30 листопада 2022 р...	fdeem://\Digital Signature\Foss.FossDoc.Externa...
Аутентифікація за токенами (JWT)	Запущено	Авто	30 листопада 2022 р...	fdeem://\TokenAuthentication\Foss.FossDoc.Ext...
Транспорт InternetMail	Запущено	Авто	30 листопада 2022 р...	fdeem://\InternetMail transport\Foss.FossDoc.Ext...

Після повторного перезапуску модуль має строку підключення, яка починається з **“fdeem”**. Як додатковий варіант оновлення — видалити модуль, та додати його знову, але після цього зупинити та запустити службу сервера.

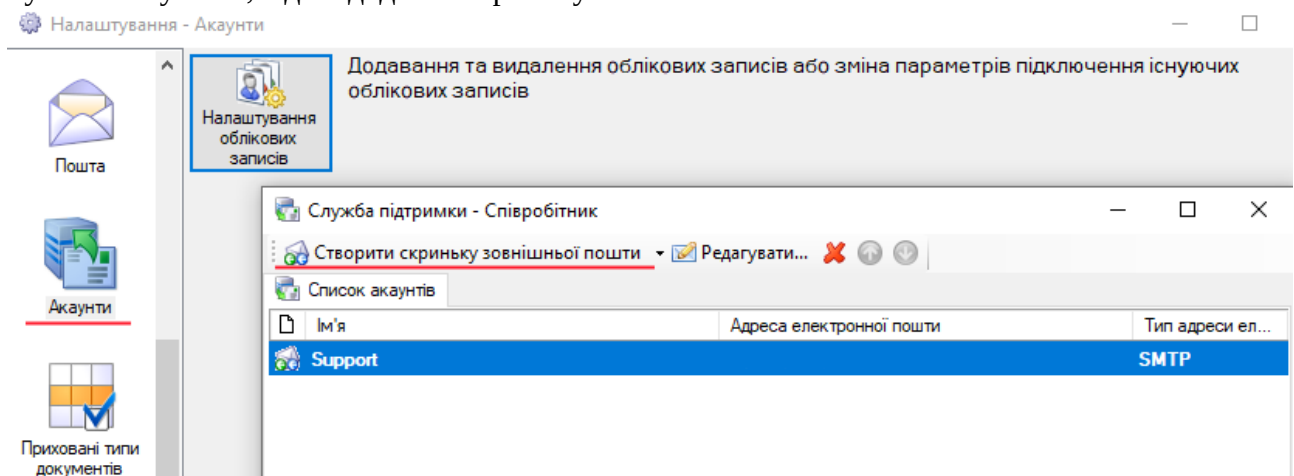
## Інтернет-пошта та відправка XML-документу

Наявні засоби обміну документами — через API ППР, та через пошту FossMail були доповнені варіантом роботи через Email.

Необхідний модуль **“Транспорт InternetMail”** вже входить до складу серверів FossDocMail та FossDocMail Lite.

**Увага!** У більшості випадків стандартний сервер FossDocMail та FossDocMail Lite раніше не мав запущеного модуля **“Транспорт InternetMail”**, тож вам буде необхідно його підключити вручну — в адмініструванні це простіше зробити у розділі **“Зовнішні модулі”**, далі **“Підключити новий модуль”** та обрати **“Транспорт InternetMail”**. Дочекайтеся запуску модуля, та для надійності зупинити службу сервера, та потім запустити її знову.

Ви можете налаштувати (додати обліковий запис Email з підтримкою POP3 або IMAP) до вашого користувача канцелярії: у клієнті через меню **“Сервіс \ Налаштування”** відкрийте пункт **“Акаунти”**, а далі додайте скриньку **зовнішньої пошти**:



Для документу “Вихідний лист” на вкладці “**Листування**” команда “Відправити документ (формат НБУ)” дозволяє написати листа, який можна надіслати через транспорт FossMail або Email.

**Увага!** Якщо ви для користувача маєте одночасно підключену скриньку FossMail та Email, при надсиланні листа звертайте увагу на те, що обрано у полі “Від” та “Кому” — типи адрес повинні співпадати.

Прийом листів, які містять .xml документ поштою (як FossMail, так і Email) працює автоматично.

## Збереження вкладених файлів на диск

Тригер “**Обробка XML документів що надходять з Email**” відповідає за збереження вкладень на диск, якщо ви налаштували це у властивостях підрозділу. Тепер він також буде зберігати не тільки файли з .xml документів, а також з звичайних листів, якщо у вас увімкнено опцію “**Конвертувати усі email листи у документи**”.

Тригер “**Тригер для збереження вкладень**” тепер не виконує розбор .xml документу, та призначений тільки для простих email-листів (тож, якщо ви працюєте у вас продукт FossDocMail та FossDocMail Lite), його потрібно **відключити від користувачів**, які вже підключені до більш функціонального тригера “**Обробка XML документів що надходять з Email**”.

## Запуск зовнішньої програми для обробки вкладень

У разі, якщо ви увімкнули збереження файлів на диск (на рівні підрозділу), система автоматично буде зберігати в окремих підпапках всі файли з документів що надходять через ППР та Email (FossMail), якщо налаштовано тригер обробки.

На вкладці “Об’єкт” підрозділу є властивість “**Зовнішня програма для обробки збережених вкладень**”. Ви можете вказати там повний шлях до .exe , .bat або файлу скрипту. Ця програма буде запускатися кожного разу, коли у папці збереження файлів завершено формування вкладень.

**Робоча папка** буде встановлена на ту папку, де знаходяться файли одного документу. Змінні оточення будуть містити деякі корисні атрибути з .xml (якщо він був, якщо це був просто лист email без xml змінних встановлено не буде).

Змінні оточення починаються з “fdmail\_xml\_” та мають схожі імена з атрибутами XML.

### Перелік змінних оточення:

```
fdmail_xml_time:2022-12-27T10:05:38.2042739+02:00
fdmail_xml_msgid:2c287c83-22f8-455a-a068-404a582d54c0
fdmail_xml_document_idnumber:00000000FF3EC3310704D2CA44721598AEAAF65
```

fdmail\_xml\_document\_annotation:короткий зміст документа  
fdmail\_xml\_document\_regdate:2022-11-21  
fdmail\_xml\_document\_regnumber:PRV-OUT-3  
fdmail\_xml\_msg\_acknow:2  
fdmail\_xml\_document\_kind:Лист  
fdmail\_xml\_msg\_type:1

fdmail\_xml\_from\_organization:АТ "МІЙ-БАНК 2"  
fdmail\_xml\_from\_org\_id:F0000217  
fdmail\_xml\_from\_system:FOSSDOC  
fdmail\_xml\_from\_department:d377e84c-af2b-4c5d-a154-6bc57e736493  
fdmail\_xml\_from\_sys\_id:00000000

fdmail\_xml\_to\_department:f7577a96-8ef1-48cc-b238-44271f052640  
fdmail\_xml\_to\_system:WEB\_FD  
fdmail\_xml\_to\_organization:ПАТ "КБ "Банк 1"  
fdmail\_xml\_to\_org\_id:F0000054  
fdmail\_xml\_to\_sys\_id:00000001

Змінна **“fdmail\_xml\_filename”** буде містити ім'я файлу з оригінальним .xml (якщо такий був).

fdmail\_xml\_filename:2c287c83-22f8-455a-a068-404a582d54c0.xml

### **Опис роботи:**

- 1) приймається документ з ППР
- 2) аналізується чи встановлено збереження файлів на диск (на рівні підрозділу)
- 3) якщо так, перевіряється чи задано шлях до зовнішньої програми (підтримується .exe , .bat та варіанти скриптів, які може виконати ваша операційна система у якості консольного додатку)
- 4) вказаний додаток запускається — поточна папка встановлена на ту папку, куди вже завершено вивантаження файлів, а змінні оточення будуть містити метадані з XML.
- 5) сервер не чекає завершення роботи, додаток може працювати та робити будь-які операції з файлами які є необхідними

## **Порядок оновлення**

Перед початком оновлення **зробіть резервну копію (бекап) бази**. Якщо ви не налаштували окремо, база даних у вас MySQL яка знаходиться у папці вашого екземпляру сервера. "C:\Program Files (x86)\FOSS\FossDoc Application server\Instances\FossDocMail\data"

Є два варіанти: через утиліту “Резервне копіювання MySQL” (входить до складу FossDocMail , доступна у меню Пуск), або зупинити службу сервера (FD22 – FossDocMail ) та вручну зробити копію папки data.

- 1) Зупиніть службу сервера (служба FD22 – FossDocMail )
- 2) Перевірте встановлені програми: якщо у вас є “**FossLook Crypto ІТ**” ви повинні деінсталювати його першим, та більше цей плагін не потрібен (всі нові версії вже мають бібліотеки в складі сервера).

### 3) Деінсталювати сервер FossDocMail

При деінсталяції буде відображено майстер з сторінкою-запитанням про видалення екземпляру (галочку там встановлювати НЕ потрібно, щоб зберегти налаштування свого сервера).

- 4) Після деінсталяції — перевірити папку "C:\Program Files (x86)\FOSS\FossDoc Application server" , в ній повинна залишатися папка Instances. Інших підпапок бути не повинно, або якщо вони є перевірте їх щодо \*.dll , \*.exe файлів (якщо є питання уточніть на службі підтримки).

- 5) скопіювати новий файл ліцензії (для тієї версії , яку буде встановлено) — його ім'я строго **License.xml** , "C:\Program Files (x86)\FOSS\FossDoc Application server\Instances\FossDocMail\License.xml"

- 6) встановити нову версію сервера

- 7) запустити службу FD22 – FossDocMail

- 8) зайти до “Адміністрування” — перевірити перелік модулів.  
Якщо у вас не підключено модуль “Цифровий підпис” , додайте його. Якщо модуль був раніше, вам необхідно один раз після оновлення зупинити службу сервера , та через 1-2 хвилини запустити її знову — модуль “Цифровий підпис” змінює режим роботи.