

FossDocMail 7.1.202 від 31.01.2023

Увага: версія продукта змінена — оновлення потребує нової ліцензії (License.xml) для 7.1

Версія 7.1.202 у порівнянні з версією 7.1.192 містить виправлення щодо протоколу IMAP.

Виправлення помилки з IMAP

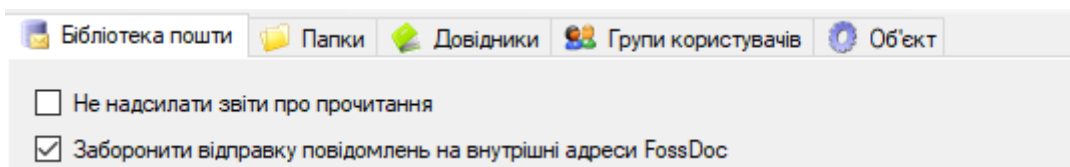
Виправлено помилки з роботою інтернет-пошти у випадку IMAP (раніше могли отримати повідомлення про закінчення тріал-режиму).

Клієнтська частина та .NET Framework

Клієнтська частина тепер потребує для роботи .NET 4.6.2 або більш новий. Операційна система Windows XP більше не підтримується. У більшості випадків, якщо ваша система оновлюється, необхідний .NET Framework вже встановлено.

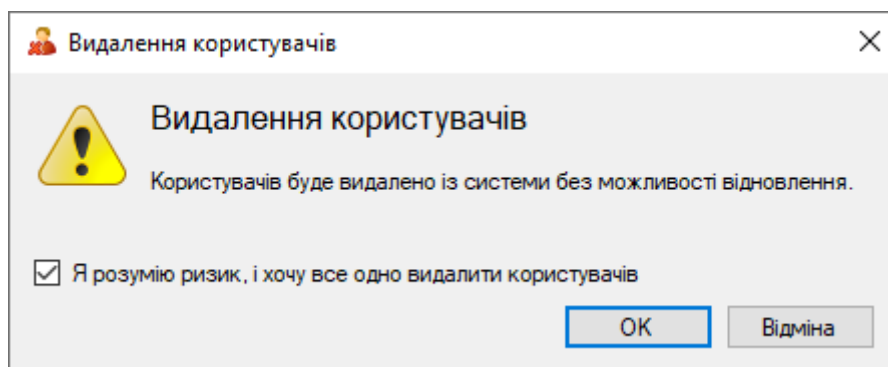
Блокування внутрішнього транспорту FOSSDOC

Опція на бібліотеці “**Пошта**” дозволяє заблокувати надсилання поштових повідомлень через внутрішній транспорт FossDoc. У разі, якщо застосовується транспорт FossMail, раніше користувачі могли випадково надіслати лист на контакт-користувача, і як результат, цей лист не потрапляв до бази даних FossMail.



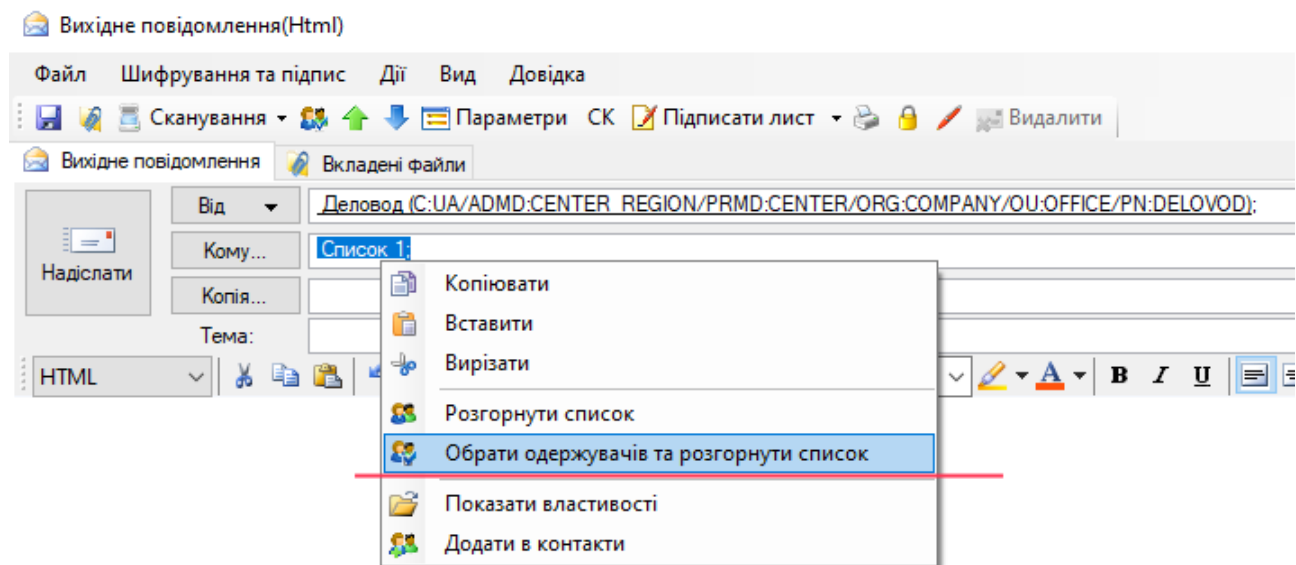
Попередження при видаленні користувача

З метою запобігання помилкового видалення користувачів, система буде відображати діалог:



Можливість виключити окремих отримувачів з списку розсилки

У разі, якщо в окремому листі потрібно використати не весь список розсилки, а виключити деяких отримувачів, це можна зробити через новий пункт меню “**Обрати одержувачів та розгорнути список**”:



Оновлення щодо роботи з ППР

Описані нижче зміни стосуються роботи з поштово-портальним рішенням, обміну документами та цифрового підпису.

Відправка документу та обов'язковість ЕЦП

Відтепер для відправки документа достатньо, щоб **лише один з вкладених файлів** мав цифровий підпис. Це полегшить роботу у випадках, коли поруч з файлом-документом потрібно передавати технічні дані, які не завжди потрібно підписувати цифровим підписом.

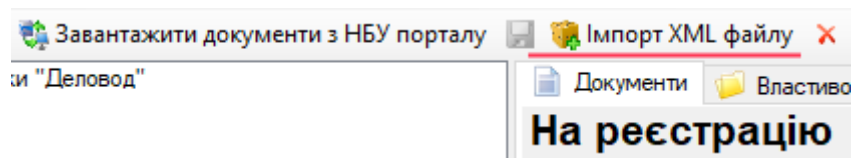
Передача всіх наявних ЕЦП у XML форматі

Якщо документ “Вихідний лист” було підписано кількома користувачами, усі наявні цифрові підписи буде передано до ППР у XML-форматі (раніше система дозволяла тільки один підпис).

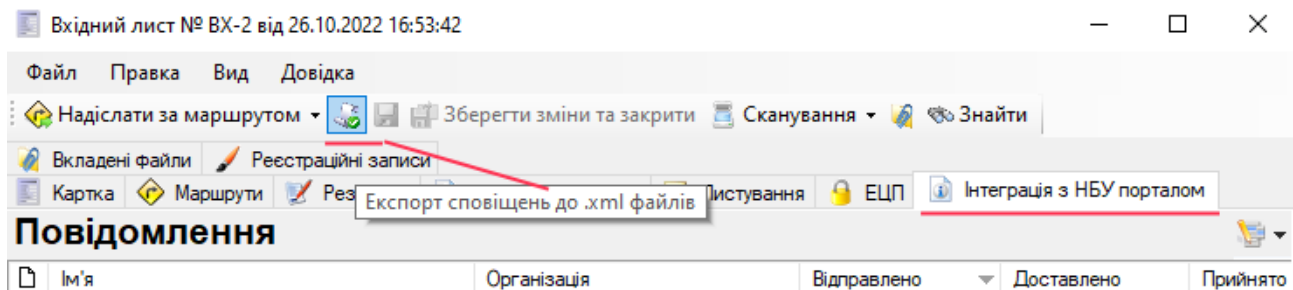
Експорт та імпорт XML-файлу документа

Для документа “Вихідний лист” на вкладці “Інтеграція з порталом НБУ” було додано команду експорту (генерації) XML-файлу. Ця можливість призначена для резервного випадку, коли відправлення такого XML документа буде виконане за межами системи (вручну).

У папці “На реєстрацію” додано команду “Імпорт з XML файлу”.



У разі, якщо вам необхідні квитанції для документа, який ви імпортували вручну, скористайтеся командою “Експорт сповіщень до .xml файлів” на вкладці “Інтеграція з НБУ порталом”:



Модуль “Цифровий підпис” змінено режим роботи

В інсталяції FossDocMail оновлені бібліотеки ЕЦП ІТТ.

Модуль “Цифровий підпис” змінює режим роботи: раніше модуль працював як окремий процес “Foss.FossDoc.ExternalModules.DigitalSignature.exe”, та потребував відкритого порту 11701. Оновлення переведе його на звичайний режим роботи (окремого процесу не буде), натомість при потребі буде запускатися тимчасово “Foss.FossDoc.DigitalSignature.Processor.exe”), відкритий порт більше не потрібен.

Важливо: одразу після оновлення модуль ще працює за старим налаштуванням. Після успішного старту сервера, зупиніть його службу, а потім запустіть знову, та перевірте перелік модулів.

Ім'я	Стан	Тип запуску	Час модифікації	Строка підключення
Бізнес-логіка	Запущено	Авто	30 листопада 2022 р...	fdeem://\Business logic\Foss.FossDoc.ExternalM...
Інтеграція з Active Directory	Запущено	Авто	30 листопада 2022 р...	fdeem://\Directory Integration\Foss.FossDoc.Ext...
Історія	Запущено	Авто	30 листопада 2022 р...	fdeem://\History\Foss.FossDoc.ExternalModules...
Аудит	Запущено	Авто	30 листопада 2022 р...	fdeem://\Event logger\Foss.FossDoc.ExternalMo...
Транспорт FossMail	Запущено	Авто	30 листопада 2022 р...	fdeem://\FossMail transport\Foss.FossDoc.Foss...
Кореспонденти та контакти	Запущено	Авто	30 листопада 2022 р...	fdeem://\EDMS.Contacts\Foss.FossDoc.External...
Модуль FossDocMail	Запущено	Авто	30 листопада 2022 р...	fdeem://\EM\FossDocMail\FossDocMail.External...
Документообіг	Запущено	Авто	30 листопада 2022 р...	fdeem://\EDMS\Foss.FossDoc.ExternalModules...
Маршрутизація документів	Запущено	Авто	30 листопада 2022 р...	fdeem://\EDMS.RoutingDocuments\Foss.FossD...
Підсистема фізичних осіб	Запущено	Авто	30 листопада 2022 р...	fdeem://\Physical person\Foss.FossDoc.External...
Цифровий підпис	Запущено	Авто	30 листопада 2022 р...	fdeem://\Digital Signature\Foss.FossDoc.Externa...
Аутентифікація за токенами (JWT)	Запущено	Авто	30 листопада 2022 р...	fdeem://\TokenAuthentication\Foss.FossDoc.Ext...
Транспорт InternetMail	Запущено	Авто	30 листопада 2022 р...	fdeem://\InternetMail transport\Foss.FossDoc.Ext...

Після повторного перезапуску модуль має строку підключення, яка починається з **“fdeem”**. Як додатковий варіант оновлення — видалити модуль, та додати його знову, але після цього зупинити та запустити службу сервера.

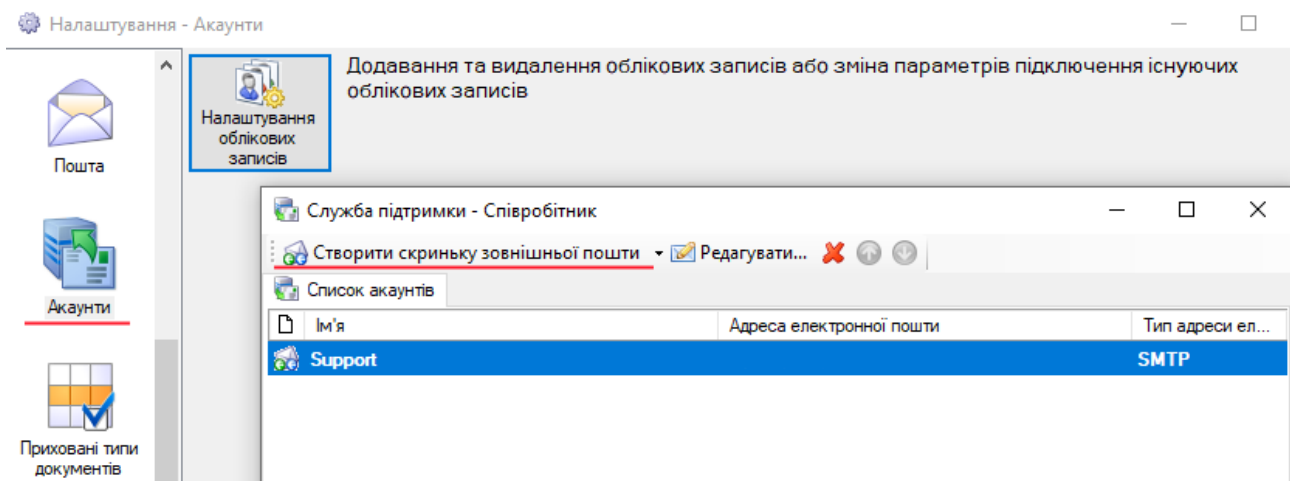
Інтернет-пошта та відправка XML-документу

Наявні засоби обміну документами — через API ППР, та через пошту FossMail були доповнені варіантом роботи через Email.

Необхідний модуль **“Транспорт InternetMail”** вже входить до складу серверів FossDocMail та FossDocMail Lite.

Увага! У більшості випадків стандартний сервер FossDocMail та FossDocMail Lite раніше не мав запущеного модуля **“Транспорт InternetMail”**, тож вам буде необхідно його підключити вручну — в адмініструванні це простіше зробити у розділі **“Зовнішні модулі”**, далі **“Підключити новий модуль”** та обрати **“Транспорт InternetMail”**. Дочекайтеся запуску модуля, та для надійності зупинити службу сервера, та потім запустити її знову.

Ви можете налаштувати (дати обліковий запис Email з підтримкою POP3 або IMAP) до вашого користувача канцелярії: у клієнті через меню **“Сервіс \ Налаштування”** відкрийте пункт **“Акаунти”**, а далі додайте скриньку **зовнішньої пошти**:



Для документу “Вихідний лист” на вкладці “Листування” команда “Відправити документ (формат НБУ)” дозволяє написати листа, який можна надіслати через транспорт FossMail або Email.

Увага! Якщо ви для користувача маєте одночасно підключену скриньку FossMail та Email, при надсиланні листа звертайте увагу на те, що обрано у полі “Від” та “Кому” — типи адрес повинні співпадати.

Приєм листів, які містять .xml документ поштою (як FossMail, так і Email) працює автоматично.

Збереження вкладених файлів на диск

Тригер “**Обробка XML документів що надходять з Email**” відповідає за збереження вкладень на диск, якщо ви налаштували це у властивостях підрозділу. Тепер він також буде зберігати не тільки файли з .xml документів, а також з звичайних листів, якщо у вас увімкнено опцію “**Конвертувати усі email листи у документи**”.

Тригер “**Тригер для збереження вкладень**” тепер не виконує розбор .xml документу, та призначений тільки для простих email-листів (тож, якщо ви працюєте у вас продукт FossDocMail та FossDocMail Lite), його потрібно **відключити від користувачів**, які вже підключені до більш функціонального тригера “**Обробка XML документів що надходять з Email**”.

Запуск зовнішньої програми для обробки вкладень

У разі, якщо ви увімкнули збереження файлів на диск (на рівні підрозділу), система автоматично буде зберігати в окремих підпапках всі файли з документів що надходять через ППР та Email (FossMail), якщо налаштовано тригер обробки.

На вкладці “Об’єкт” підрозділу є властивість “**Зовнішня програма для обробки збережених вкладень**”. Ви можете вказати там повний шлях до .exe , .bat або файлу скрипту. Ця

програма буде запускатися кожного разу, коли у папці збереження файлів завершено формування вкладень.

Робоча папка буде встановлена на ту папку, де знаходяться файли одного документу. Змінні оточення будуть містити деякі корисні атрибути з .xml (якщо він був, якщо це був просто лист email без xml змінних встановлено не буде).

Змінні оточення починаються з “fdmail_xml_” та мають схожі імена з атрибутами XML.

Перелік змінних оточення:

fdmail_xml_time:2022-12-27T10:05:38.2042739+02:00
fdmail_xml_msgid:2c287c83-22f8-455a-a068-404a582d54c0
fdmail_xml_document_idnumber:00000000FF3EC3310704D2CA44721598AEAAF65
fdmail_xml_document_annotation:короткий зміст документа
fdmail_xml_document_regdate:2022-11-21
fdmail_xml_document_regnumber:PRV-OUT-3
fdmail_xml_msg_acknow:2
fdmail_xml_document_kind:Лист
fdmail_xml_msg_type:1

fdmail_xml_from_organization:АТ "МІЙ-БАНК 2"
fdmail_xml_from_org_id:F0000217
fdmail_xml_from_system:FOSSDOC
fdmail_xml_from_department:d377e84c-af2b-4c5d-a154-6bc57e736493
fdmail_xml_from_sys_id:00000000

fdmail_xml_to_department:f7577a96-8ef1-48cc-b238-44271f052640
fdmail_xml_to_system:WEB_FD
fdmail_xml_to_organization:ПАТ "КБ "Банк 1"
fdmail_xml_to_org_id:F0000054
fdmail_xml_to_sys_id:00000001

Змінна “**fdmail_xml_filename**” буде містити ім'я файлу з оригінальним .xml (якщо такий був).

fdmail_xml_filename:2c287c83-22f8-455a-a068-404a582d54c0.xml

Опис роботи:

- 1) приймається документ з ППР
- 2) аналізується чи встановлено збереження файлів на диск (на рівні підрозділу)
- 3) якщо так, перевіряється чи задано шлях до зовнішньої програми (підтримується .exe , .bat та варіанти скриптів, які може виконати ваша операційна система у якості консольного додатку)
- 4) вказаний додаток запускається — поточна папка встановлена на ту папку, куди вже завершено вивантаження файлів, а змінні оточення будуть містити метадані з XML.

5) сервер не чекає завершення роботи, додаток може працювати та робити будь-які операції з файлами які є необхідними

Порядок оновлення

Перед початком оновлення **зробіть резервну копію (бекап) бази**. Якщо ви не налаштували окремо, база даних у вас MySQL яка знаходиться у папці вашого екземпляру сервера. "C:\Program Files (x86)\FOSS\FossDoc Application server\Instances\FossDocMail\data"

Є два варіанти: через утіліту “Резервне копіювання MySQL” (входить до складу FossDocMail , доступна у меню Пуск), або зупинити службу сервера (FD22 – FossDocMail) та вручну зробити копію папки data.

- 1) Зупиніть службу сервера (служба FD22 – FossDocMail)
- 2) Перевірте встановлені програми: якщо у вас є “**FossLook Crypto ІТ**” ви повинні деінсталювати його першим, та більше цей плагін не потрібен (всі нові версії вже мають бібліотеки в складі сервера).

3) Деінсталювати сервер FossDocMail

При деінсталяції буде відображено майстер з сторінкою-запитанням про видалення екземпляру (галочку там встановлювати НЕ потрібно, щоб зберегти налаштування свого сервера).

4) Після деінсталяції — перевірити папку "C:\Program Files (x86)\FOSS\FossDoc Application server" , в ній повинна залишатися папка Instances. Інших подпапок бути не повинно, або якщо вони є перевірте їх щодо *.dll , *.exe файлів (якщо є питання уточніть на службі підтримки).

5) скопіювати новий файл ліцензії (для тієї версії , яку буде встановлено) — його ім'я строго **License.xml** , "C:\Program Files (x86)\FOSS\FossDoc Application server\Instances\FossDocMail\License.xml"

6) встановити нову версію сервера

7) запустити службу FD22 – FossDocMail

8) зайти до “Адміністрування” — перевірити перелік модулів.

Якщо у вас не підключено модуль “Цифровий підпис” , додайте його. Якщо модуль був раніше, вам необхідно один раз після оновлення зупинити службу сервера , та через 1-2 хвилини запустити її знову — модуль “Цифровий підпис” змінює режим роботи.